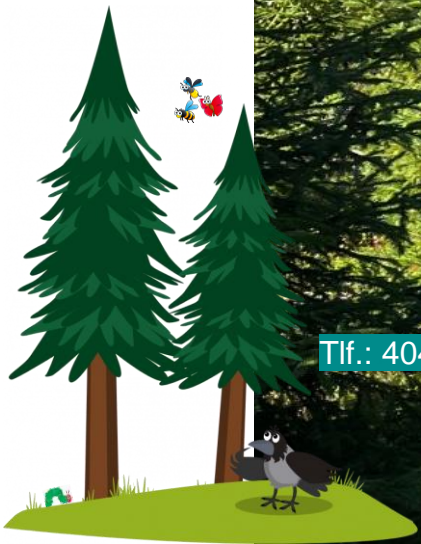


Årsplan for LØNNEBERGET barnehage 2023/2024



Kaggfossveien 64, 3370 VIKERSUND

Tlf.: 404 68 371 / 920 94 408. E-post: post@lonnebergetbhg.no Hjemmeside: www.lonnebergetbhg.no

Velkommen til nytt barnehageår!



Årsplan gir et innblikk i hvordan vi jobber for at barna skal trives og utvikle seg.

Planene skal fungere som et arbeidsredskap for barnehagens personale, samtidig som de skal synliggjøre barnehagens innhold ovenfor foreldre, kommune og andre samarbeidspartnere eller interessenter. Årsplanen utarbeides og vedtas i samarbeid med SU. På et foreldremøte i forkant åpnes det for innspill fra alle foreldre. Til grunn for vårt arbeid ligger også «Lov om barnehager», «Rammeplan for barnehager» og «Styringsdokument for Modumbarnhagene». Barnehagens planer er: Årsplan del 1 - langsiktig plan (forlenget til 2024), Årsplan del 2 – aktivitetsplan og Årsplan del 3 – Lønneheltplan. Planene må sees i sammenheng med hverandre.

Bærekraftig utvikling er et begrep vi hører mye i dagens samfunn og som inkluderes i Rammeplan for barnehager. FN sin definisjon sier: «Utvikling som imøtekommer dagens behov uten å ødelegge mulighetene for at kommende generasjoner skal få dekket sine behov»

Vi søker å få til en helhetlig jobbing med bærekraftig utvikling. Dette er ikke ett konkret mål vi jobber for å oppnå, men en prosess hvor vi hele tiden søker positiv utvikling. Det handler om bærekraftig utvikling som et overordnet begrep og de ulike læringssituasjonene i barnas hverdag i barnehagen. Disse situasjonene mener vi er i leiken, i møtene (relasjoner) og ute i naturen. Det handler om å lære å ta vare på seg selv, hverandre og naturen. Vi er opptatt av at alle skal få like muligheter ved at vi har utstyr som ski og sykler til utlån i barnehagen. Videre oppfordrer barnehagen til gjenbruk, og har bl.a. arrangert klesbyttedag, samt gjort endringer som å fjerne blå plast-trekk til sko og handlet inn miljøvennlige nett til barnas klær. Det handler også om å få en forståelse av hvordan egne handlinger påvirker omgivelsene. Det innebærer videre deltakelse i meningsfulle aktiviteter, færre planlagte prosjekter og mer åpne planer. Samt mer jobbing med holdninger og med dokumentasjon/vurdering i etterkant. En helhetlig jobbing som forutsetter modige, raus, nysgjerrige og kompetente voksne. Voksne som legger til rette for gode møter, aktiviteter og naturopplevelser og bidrar til å utvikle barnas leikekompetanse i hverdagen.

I hverdagen og arbeidet vårt ser vi for eksempel etter disse punktene:

Kjennetegn for måloppnåelse er når personalet:

- ♥ Kan dokumentere god leik ute og inne. Leik som har foregått over tid, hvor leiken har utviklet seg og hvor flere barn har deltatt
- ♥ Kan fortelle om barnet når foreldre henter
- ♥ Har bilder som dokumenterer gode relasjoner, leik og uteliv
- ♥ Har praksisfortellinger til refleksjon og som dokumenterer opplevelser ute i naturen
- ♥ Kan vise til mindre plast i barnehagen
- ♥ Bruke tid på konfliktløsning og møter motstand ved behov

Hva ønsker vi av foreldre?

- ♥ Forståelse for at voksne i leik er opptatt
- ♥ Aktiv interesse for barnehagehverdagen og barnehagen
- ♥ At du inviterer barnet ditt til samtaler rundt leiken, ukenytt er et godt utgangspunkt
- ♥ Samtal gjerne med andre barn ved henting/levering. De er viktige personer i ditt barns liv!
- ♥ Snakk positivt om barnehagen, andre barn og foreldre hjemme
- ♥ Sørg for at barnet har klær for vær og ha orden, det må ikke være nytt!
- ♥ Fortell oss når det er noe dere er misfornøyd med. Fortell til alle når dere er fornøyd!

Rammeplan for barnehager sier følgende om bærekraftig utvikling

♥ Barna skal lære å ta vare på seg selv, hverandre og naturen.

Bærekraftig utvikling omfatter natur, økonomi og sosiale forhold og er en forutsetning for å ta vare på livet på jorden slik vi kjenner det. Barnehagen har derfor en viktig oppgave i å fremme verdier, holdninger og praksis for mer bærekraftige samfunn.

♥ Bærekraftig utvikling handler om at mennesker som lever i dag, får dekket sine grunnleggende behov uten å ødelegge fremtidige generasjoners mulighet til å dekke sine.

Det handler om å tenke og handle lokalt, nasjonalt og globalt. Barnehagen skal bidra til at barna kan forstå at dagens handlinger har konsekvenser for fremtiden.

♥ Barnehagen skal legge grunnlag for barnas evne til å tenke kritisk, handle etisk og vise solidaritet.

Barna skal gjøre erfaringer med å gi omsorg og ta vare på omgivelsene og naturen. For samiske barn betyr dette å leve i samklang med, nyttiggjøre seg av og høste av naturen.

♥ Barna skal få naturopplevelser og bli kjent med naturens mangfold, og barnehagen skal bidra til at barna opplever tilhørighet til naturen.

Barnehagens mål og visjoner:



«Jeg ser deg!»

«Med gode relasjoner skaper vi livsmestring for alle, gjennom leik, latter og læring.»



ALLE BARN I LØNNEBERGET SKAL OPPLIVE:

- ET GODT FELLESKAP MED TILSTEDEVÆRENDE VOKSNE
- GODE LÆRERIKE DAGER MED NATUROPPLEVELSER OG LEIK
- BEVEGELSESGLEDE OG SUNNE, VARIERTE MÅLTIDER MED MATGLEDE



En god voksen i Lønneberget skal være:

NYSGJERRIG - RAUS - MODIG – KOMPETENT

Rutiner

Innarbeiding av gode rutiner står høyt på dagsorden, vi mener at dette gir trygghet, skaper rom for å etablere relasjoner både til andre barn og voksne, barnas leik og barns medvirkning. Vi ønsker å komme relativt fort i gang med de faste rutinene i barnehagen, som samlinger, turer, aktiviteter og temaarbeid. I perioden august og september vil hovedfokuset vårt være rettet mot det å bli godt kjent i barnehagen. Tilvenning, familien min og meg er noen av stikkordene. Vi ønsker å legge til rette for at alle barn hos oss får en trygg og god start, om man er helt ny eller kommer tilbake fra ferie.

ALLE BARN I LØNNEBERGET SKAL OPPLEVE:

Bevegelsesglede og sunne, varierte måltider med matglede.

- Vi går på turer og bruker barnehagens nærmiljø, hele året i all slags vær. Vi bruker idrettsanlegget, lager hinderløype ute og inne, sykler, går på ski og har ulike aktiviteter som fremmer bevegelsesglede
- Barna har turdager i grupper hvor vi er ute mest mulig av dagen, gjennom hele året
- Alle barna får være med å lage mat. Dette tilpasses barnas alder.
- Daglig serveres frukt og/eller grønt
- Vi baker brød/rundstykker to dager i uka og varmlunsj to dager i uka.
- Bær og grønnsaker vi høster i skogen og kjøkkenhagen brukes til matlaging, syltetøy og sirup.
- Sansing er en stor del av matlaging og i egne samlinger. Vi skjærer opp frukt og grønnsaker, koker, steker og rasper. Barna smaker, kjenner og lukter



HelseDirektoratets kostholdssirkel

ÅRSTIDSAKTIVITETER SEINSOMMER

- Skogen er levende
- Hvor er alle insektene og dyrene som lever i skogen?
- Sanseleker ute
- Vi høster i skog og kjøkkenhage



Lønnehelter, Grangjengen og Bjørkegjengen har med seg Turbo på tur. Turbostrakk er et tilbud gjennom Den Norske Turistforening (DNT) hvor de legger til rette for en artig turdag for barnehager, med natursti og Turbo sin egen sang og dans.

Barnehagen bruker appen KUL TUR (fra DNT) Her kan vi samle poeng og få tips og ideer. Denne appen er egentlig utviklet for familier på tur, så sjekk den gjerne ut.







August 2023


UKE	Mandag	Tirsdag	Onsdag	Torsdag	Fredag	Lør	Søn
30	SOMMER FERIE						
31	SOMMERFERIE 	1 Velkommen til nytt barnehageår!	2 Velkommen til nye barn	3	4	5	6
32	7	8	9	10	11	12	13 Ryde dugnad
33	14	15	16	17	18	19	20
34	21 PLANDAG Barnehagen er stengt	22	23	24 Velkommen til foreldremøte 	25	26	27
35	28	29	30	31			

I Lønneberget barnehage er vi en herlig gjeng små og store, og etter oppstart høsten 2023 møter du:

 4 barn født 2018 – **Lønneheltene**

4 barn født 2019 – **Grangjengen** 

 6 barn født 2020 – **Bjørkegjengen**

2 barn født 2021 – **Tusenbein** 

 6 barn født 2022 – **Marihøne**

Nina Saastad – eier / daglig leder i 100% stilling

Line Sønsteby– eier / fagarbeider i 100% stilling

Renate Johansen - pedagogisk leder i 100% stilling

Linn Hansson – pedagogisk leder i 100% stilling

Martine Sønsteby – barnehagelærer i 60% stilling

Trine Bakken – assistent i 70% stilling

Nit Kanketkaew– rengjøringshjelp og vikar

Vikarer: Annabel Bjørnø og Marthe Stabæk

Foreldrerepresentanter:

Kjersti Hoffart Skjelbred og Marita Grønvold

Medlemmer i SU:

Kjersti Hoffart Skjelbred og Marita Grønvold (foreldre)

Renate Johansen og Trine Bakken (personalet)

Line Sønsteby og Nina Saastad (eiere og daglig leder)



Foreldresamarbeid

Foreldre er barnehagens viktigste samarbeidspartnere og det er viktig at foresatte og personalet kjenner hverandre godt og er trygge på hverandre. Vi ønsker å skape et godt samarbeid med foreldre slik at vi sammen kan bygge tillit og en god arena for dialog. Både personalet og foresatte skal være aktive og ansvarlige deltakere i barnas utvikling og læring i barnehagen, slik at vi sammen kan gi barna en god oppvekst og utvikling. Videre skal foreldre ha en mulighet for å innvirke på årsplan, og her i Lønneberget gjennomgår årsplan med samarbeidsutvalget.

Du som forelder har en stor betydning for at ditt barn skal bygge trygge, gode relasjoner til barn og voksne i barnehagen. Ved å vise glede, interesse og engasjement bidrar du til tilhørighet og gode relasjoner med voksne og barn. (les mer i barnehagens langsiktige årsplan) Vi gleder oss til tradisjonelle og kanskje noen nye, møtepunkter med dere foreldre.

Har du en ressurs du som forelder kan og vil bidra med? Si ifra!



ÅRSTIDSAKTIVITETER HØST

- Skogen skifter farge
- Vi høster og plukker bær
- Hva er i kjøkkenhagen?
- Bevegelsesleiker
- Hvor er fuglene?



September 2023



UKE	Mandag	Tirsdag	Onsdag	Torsdag	Fredag	Lør	Søn
35					1	2	3
36	4	5	6	7	8	9	10
37	11	12	13	14	15	16	17
38	18 BRANNVERNUKE 	19	20 	21 Brannøvelse 110 SVARFRIST HØSTSUPPE	22 SVARFRIST HØSTFERIE	23	24
39	25	26 HØSTSUPPE MED FORELDRE 	27	28	29	30	

PROGRESJONSPLANER

Rammeplanen for barnehagen presenterer syv fagområder. Hvert fagområde dekker et bredt læringsfelt som vi skal være innom i løpet av et barnehageår. Som vi vet utvikler alle barn seg ulikt og trenger ulik grad av utviklingsstøtte fra de voksne. Dette kan bety at barna noen ganger trenger at de voksne går foran og tar initiativ, noen ganger går de voksne ved siden av og andre ganger tar barna selv initiativ og de voksne følger etter. Vi ønsker at alle barn hos oss opplever mestring i hverdagen, samtidig som de skal ha noe å strekke seg etter. Vi har med dette valgt å dele inn etter alder, aldersinndelingen er fleksibel og veiledende.

«Progresjon i barnehagen innebærer at alle barna skal utvikle seg, lære og oppleve fremgang. Alle barna skal kunne oppleve progresjon i barnehagens innhold, og barnehagen skal legge til rette for at barn i alle aldersgrupper får varierte leke-, aktivitets- og læringsmuligheter. Personalet skal utvide og bygge videre på barnas interesser og gi barna varierte erfaringer og opplevelser. Barnehagen skal legge til rette for progresjon gjennom valg av pedagogisk innhold, arbeidsmåter, leker, materialer og utforming av fysisk miljø. Barn skal få utfordringer tilpasset sine erfaringer, interesser, kunnskaper og ferdigheter». (Rammeplan for barnehagen kap. 8)

Nærmiljø og samfunn er fagområde som er i fokus i august, september og oktober

Marihøne 1-2år	Tusenbein 2-3år	Bjørkegjeng 3-4år	Grangjeng 4-5år	Lønnehelter 5-6år
Barna skal kjent med barnehagens rom og menneskene som er der	Bli bedre kjent med barnehagens referanseområder- Leoplassen	Få opplevelser i nærmiljøet som leik på fotballbane, sykle på grusbanen, turer til skolen,	Erfaringer og opplevelser barna skal få i sitt læringsmiljø	Få større medvirkning på egen hverdag
Få kjennskap til barnehagens uteområder og de helt nære omgivelsene rundt barnehagen	Oppleve at det blir lagt til rette for det å gå på korte turer i nærområdet	Oppleve at det blir vist interesse for deres nærmiljø	Få mulighet til å bli kjent med historiske hendelser i nærmiljøet for eksempel Blaafarveværket	Få tilgang til ulike virkemidler, som eks nettbrett, til å utdype og utforske temaer
Få oppleve at hjemmet og barnehagen har et godt samarbeid	Erfare at valg og handlinger kan påvirke situasjonen både for dem selv og andre	Erfare at alle mennesker, uansett alder og forutsetninger inngår i og bidrar til barnehagens fellesskap	Oppleve bruk av FNs Barnekonvensjon	Få utvidet kjennskap til områdene rundt barnehagen (og i vår egen kommune)
Oppleve at familien min og meg er viktige				
<ul style="list-style-type: none"> ♥ Få følelsen av at de er en del av et fellesskap, både i små og store grupper ♥ Få oppleve at det er trygge og gode rammer i barnehagen ♥ Oppleve omsorg og inkludering i hverdagen 				



Oktober 2023

UKE	Mandag	Tirsdag	Onsdag	Torsdag	Fredag	Lør	Søn
39							1
40	2 HØSTFERIEUKE 	3 	4	5 	6	7	8
41	9	10	11	12	13	14	15
42	16 Oppstart foreldresamtaler	17	18	19	20	21	22
43	23	24 FN-dagen 	25	26	27	28	29
44	30	31					

«Jeg ser deg – med gode relasjoner skaper vi et trygt og godt barnehagemiljø»

Barnehagelovens kapittel 8 handler om psykososialt barnehagemiljø. Dette kapittelet sier: «Barnehagen skal ikke godta krenkelses som for eksempel utestenging, mobbing, vold, diskriminering og trakassering. Alle som arbeider i barnehagen, skal gripe inn når et barn utsettes for slike krenkelses.»

Barnehagens viktigste jobb i arbeid mot mobbing, er å bygge et trygt psykososialt miljø - et miljø hvor alle barn opplever å være inkludert i det sosiale fellesskapet. Dette kan vi oppnå ved å tilrettelegge for en praksis som inkluderer alle barn som aktive deltakere i barnehagens daglig aktiviteter. «De voksne må skape rutiner hvor alle barn har en sentral plass og kan oppleve at her hører jeg til» I Lønneberget barnehage har vi etablert rutiner i barnehagens HMS-system som skal sørge for at de ansatte ivaretar sin aktivitetsplikt, samt det forebyggende og helhetlige arbeidet for et trygt og godt psykososialt barnehagemiljø for alle barn. Dette er følgende rutiner: barn og psykososiale forhold, mobbing og krenkende atferd mot barn og makt og tvang

Målsetting i arbeidet med psykososialt barnehagemiljø i Lønneberget:

Alle barn skal ha noen å leike med og vi jobber for at alle skal inkluderes i en leik!
Vi skal ha gode og utviklende relasjoner mellom voksne og barn!

Barnehagen jobber forebyggende med tiltak som:

Jevnlig observasjon og skriftlig kartlegging av hvordan den enkelte voksne og barn samhandler. Organisering av hverdagen og overganger som fremmer trygge og gode dager og mest mulig forebygger uheldige situasjoner og miljø. Ansatte skal være tett på og aktive sammen med barna i leiken, tilpasset behov. Foreldre som bidrar ved å vise glede, interesse og engasjement for barn og voksne i barnehagen.

Barnas verneombud

Vi jobber for å få barnas verneombud, dette er en i personalet som skal ha ekstra kompetanse på å se sårbare barn i barnehagen.

«Mobbing av barn er handlinger fra voksne og/eller barn som hindrer opplevelsen av å høre til, å være en betydningsfull person i fellesskapet og muligheten til medvirkning».

Ingrid Lund



VENNESANG

Fint at jeg traff deg, sikkert og visst,
deg har jeg tenkt på helt siden sist.
Jeg sier det gjerne igjen og igjen: Jeg er glad for å
ha en venn! Jeg er glad for å ha en venn!

Hjertet mitt liker at du er nær,
da er det lyst og trivelig her.
Jeg sier det gjerne igjen og igjen: Jeg er glad for å
ha en venn! Jeg er glad for å ha en venn!

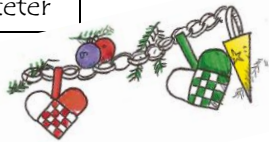
Venner kan trøste, vennskap er smart
krangler vi, blir det godt igjen snart.
Jeg sier det gjerne igjen og igjen: Jeg er glad for å
ha en venn! Jeg er glad for å ha en venn!

Hvis du borte, savner jeg deg,
da blir det trøtt og ensomt for meg.
Jeg sier det gjerne igjen og igjen: Jeg er glad for å
ha en venn! Jeg er glad for å ha en venn!
Som deg!

November 2023



UKE	Mandag	Tirsdag	Onsdag	Torsdag	Fredag	Lør	Søn
44			1	2	3	4	5
45	6	7	8	9 PLANDAG Felles dag i Rekomp Barnehagen er stengt	10	11	12
46	13	14	15	16	17	18	19
47	20	21	22	23	24	25	26
48	27 Vi starter med juleforberedelser og formingsaktiviteter	28	29	30			



TRADISJON OG MAGISKE ØYEBLIKK

Desember er magisk og forventningsfull...



De voksne finner frem kasser man ikke har sett på lenge, eller som man kanskje er helt ukjent med. Nysgjerrigheten og undringen tar nesten overhånd, det kribler i hele kroppen. Så spennende er det. Det blir hengt opp sansekalender. Den fylles med julens ulike lukter. Det kan være lukten og smaken av pepperkake, granbar, nellik, klementin, kanel, røkelse og rosiner. Barna får kjenne, se, lukte og smake på dagens luke. Det blir pyntet med nisser og fine lyslenger, plutselig er en hel avdeling omgjort til noe magisk. Åh, du magiske desember. Fellessamling i salen, med mørkt rom og fine lyslenger som pynter opp til en koselig julesamling. Dagene fylles med sang, dans, undring, formingsaktiviteter og ulike juletradisjoner.

Vi har egen nissefest. Der barna gjerne kler seg ut som nisser og vi danser og synger, og spiser nissegrøt. Ut på dagen pleier nissen å dukke opp utenfor hos oss - noen ganger kommer han til og med inn til oss med litt julegodteri! Det er en liten rampenisse i barnehagen som pleier å tulle og tøyse litt med oss alle. Noen ganger ligger det klementiner i skoa, det er blå melk eller mel med fotspor på gulvet. Vi finner han i toppen av et av grantrærne i skogen like ved, da har han valgt ut årets juletre for oss, som vi kan ta med tilbake til barnehagen å pynte. Mye glede og spenning når rampenissen dukker opp 1. desember. Vi har som tradisjon å ha nissefest og barnas julebord med dans og god julemat, og markerer Luciadagen hvor vi inviterer foreldre og søsken. Foreldre inviterer til tradisjonell juletreffest med søsken og besteforeldre. Dette er gjerne en søndag og vi har ofte fått låne gymsalen på Sysle skole.



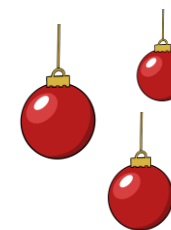
Etikk, religion og filosofi er ett av fagområde som er i fokus i november, desember og januar

Marihøne 1-2år	Tusenbein 2-3år	Bjørkegjeng 3-4år	Grangjeng 4-5år	Lønnehelter 5-6år
Barna skal oppleve rom for opplevelser og undring i fellesskap Bli kjent med formidling av høytider og tradisjoner Opplive at de får hjelp i konfliktsituasjoner Opplive at de voksne bruker relasjonskompetanse aktivt	Erfare hvordan vi skal være mot hverandre Opplive bevisstgjøring om det å vise respekt for andre Opplive å tilegne seg samfunnets grunnleggende normer og verdier Være med på å skape et fellesskap sammen med de voksne	Få en utdyping av fortellinger rundt høytider Få hjelp til å utvikle toleranse og respekt Oppmuntres til/lære å bidra til fellesskapet	Opplive positiv bekreftelse på egen identitet Få undre seg sammen med andre barn og voksne (over ulike fenomener) Få lære om og uttrykke solidaritet og likeverd	Få kjennskap til helligdager/religioner som er representert i barnegruppen Få (hjelp til å få) økt forståelse og toleranse for ulike kulturer og måter å leve på

♥ Barna skal møte tilstedeværende, spennende voksne som stiller mer spørsmål enn de gir ferdige svar. Vi skal hjelpe barna til selv å finne svar



Desember 2023



UKE	Mandag	Tirsdag	Onsdag	Torsdag	Fredag	Lør	Søn
48					1	2	3
49	4 	5	6	7	8	9	10
50	11	12	13 Luciadagen med foreldre på morgenen 	14	15 NISSEFEST 	16	17
51	18	19	20	21 BARNAS JULEBORD	22	23	24 JULAFTEN
52	 JULEFERIE F.O.M 25.DESEMBER 2023 T.O.M 1.JANUAR 2024 MINNER OM PLANDAG TIRSDAG 2.JANUAR, DA ER BARNEHAGEN STENGT						

Barns medvirkning

Hvordan personalet møter barna har betydning for barns medvirkning.

Personalet skal være tilstedeværende, spennende voksne å være sammen med, voksne som bryr seg om, lytter, ler, tar ansvar og er tydelige, som stiller mer spørsmål enn de gir ferdige svar. Vi skal hjelpe barna til selv å finne svar. (Jfr. Årsplan del 1 Lønneberget, her skriver vi og mer om barns medvirkning)

Det skjer utrolig mye for et barn i løpet av en dag i barnehage, det er mange inntrykk, opplevelser og mennesker de skal forholde seg til. Mangfold og inkludering handler også om at vi støtter barna i å håndtere motstand og tåle ulikheter. Barns medvirkning handler om at vi prøver å forstå og ivareta barnas uttrykk, og støtte deres utvikling av evnen til både å samarbeide og ivareta egne behov. Hverdagen og behov er ulike for alle barn og aldersgrupper. Barnehagen er barnas «arbeidsdag» og den kan bli slitsom om den er for lang. God kommunikasjon mellom foresatte og personalet er vesentlig for å kunne ivareta enkeltbarnet, eks beskjeder fra foreldre om hvordan morgenen/natta har vært eller fra personalet om det har vært en slitsom dag.

ALLE BARN I LØNNEBERGET SKAL MØTE GODE VOKSNE SOM ER: *nysgjerrige – raus - modige - kompetente*

Voksne som bl.a.:

- ♥ bruker alle sansene og undrer sammen med barna
- ♥ undrer over barns motstand
- ♥ har et her og nå fokus og TID til å lytte
- ♥ deltar i barnas lek og lar barna styre leiken
- ♥ sier JA og gir en varm klem
- ♥ gir og tar imot omsorg. Ved å se små og store
- ♥ endrer praksis og prøver nye løsninger
- ♥ har fokus på barna og tilpasser sin atferd til barnets vekst og utvikling



Antall, rom og form er ett av fagområde som er i fokus i november, desember og januar

Marihøne 1-2år	Tusenbein 2-3år	Bjørkegjeng 3-4år	Grangjeng 4-5år	Lønnehelter 5-6år
Legge til rette for at barna kan få utforske rom, inne og ute Oppleve plassering og orientering Få prøve å bygge med ulike former og elementer Bli kjent med tallene 1, 2 og 3 gjennom hverdagsaktiviteter. Vi bruker sanger, rim og regler Få prøve enkle puslespill	Barna skal kunne telle til tre. Bli kjent med eventyr som inneholder blant annet 3 dyr. Som bukkene bruse, Gullhår og de tre bjørnene etc. Få muligheten og erfaringer ved å bruke puslespill mer aktivt Få kjennskap til ulike former Bli kjent med størrelser (stor og liten) og farger, sortering.	Få oppleve at vi har fokus på temaer og prosjekter der vi jobber utfra barnas opplevelser og interesser Undre seg sammen med andre barn og voksne om likheter, ulikheter, størrelser og antall Oppleve at rommene i barnehagen har materiell som stimulerer og gir erfaringer	Bli tilbudt materiell som innbyr til klassifisering, ordning, sortering og sammenligning Kjenne tallene opp til ti Eventyr, rim og regler med tall Ha varierte og utfordrende spill tilgjengelig	Få følge sine impulser, utforske og oppdage nye mønstre og former Få erfaringer med måleredskaper, avstand, tid, vekt og volum. Forstå mengder Forstå grunnleggende matematiske begreper, eks kvadrat, sirkel og rektangel.

Januar 2024



UKE	Mandag	Tirsdag	Onsdag	Torsdag	Fredag	Lør	Søn
1	1. nyttårsdag	2 PLANDAG Barnehagen er stengt	3	4	5	6	7
2	8	9	10	11	12	13	14
3	15	16	17	18	19	20	21
4	22	23	24	25	26	27	28
5	29	30	31				

Rammeplan

Rammeplan er barnehagens styringsdokument i hverdagen, denne legger rammer for barnehagens helhetlige verdier og planer (se i Årsplan del 1) Samtidig er det de sju fagområdene som påvirker planleggingen av innholdet i hverdagen. Flere fagområder er ofte synlig i en og samme aktivitet i barnehagen. Hver måned har vi hovedfokus på et fagområde som synes ekstra i hverdagsaktiviteter eller i et sjeldent prosjekt. Rammeplan sier noe om hva barna skal få kjennskap til og erfare innenfor de ulike fagområdene. Barnehagens arbeid med dette dokumenteres i periodeplaner, ukenytt og tilbakeblikk.



ÅRSTIDSAKTIVITETER VINTER

- Skogen går i dvale
- Hvor bor dyra om vinteren?
- Ake og gå på ski



De sju fagområdene er:



- **Kommunikasjon, språk og tekst**
- **Kropp, bevegelse, mat og helse**
- **Kunst, kultur og kreativitet**
- **Natur, miljø og teknologi**
- **Antall, rom og form**
- **Etikk, religion og filosofi**
- **Nærmiljø og samfunn**

Kommunikasjon, språk og tekst er ett av fagområde som er i fokus i februar, mars og april

Marihøne 1-2år	Tusenbein 2-3år	Bjørkegjeng 3-4år	Grangjeng 4-5år	Lønnehelter 5-6år
Bli kjent med hverandre, barn og voksne Lytte til lyd og rytme Bli lest for i og utenfor samling Få kjennskap til ulike pekebøker og billedbøker Bli sunget for og med Bli kjent med å bruke kroppsspråket aktivt i det daglige	Opplive å få mulighet til å bruke språket sitt aktivt Opplive å bli forstått av de voksne og de andre barna Bli kjent med ulike sanger Bli kjent med billedbøker og noen eventyr Få kjennskap og erfaring med å leike rollelek	Ha kjennskap til de ulike fargene Bli lest for Lengre fortellinger Leike og tøyse med språket Kunne fortelle/gjenfortelle og fremføre Kunne sette ord på følelser Delta i samtale og undring	Bruke språket enda mer aktivt Leike med lyd, rim og rytme Øve på å sortere og kategorisere, eks etter størrelse og former Øve på å motta og utføre kollektive beskjeder	Bruke språket i konflikthåndtering Få oppleve høytlesing og lange fortellinger Øve på å skrive navnet sitt og leikeskrive Få stimulert sine evner til å bruke språket som redskap for logisk tenking
Vi utforsker verktøy som «Grep om begreper»				



Februar 2024



UKE	Mandag	Tirsdag	Onsdag	Torsdag	Fredag	Lør	Søn
5				1	2	3	4
6	5	6  Samenes nasjonaldag	7	8	9	10	11
7	12	13	14	15	16  Svarfrist vinterferie	17	18
8	19	20	21	22	23	24	25
9	26 VINTERFERIEUKE 	27	28	29			

UTVIKLING – planlegging, dokumentasjon og vurdering

Barnehagen jobber kontinuerlig med utvikling av barnehagen og kompetanseheving i personalgruppa, og har en egen plan for å sikre barnehageårets arbeid med planlegging, dokumentasjon og vurdering. I planlegging bruker personalet elementer fra pedagogiske verktøy som: Grep om begreper, Snakk med barn og Ulik alder – ulike behov. Samt faglitteratur som egenledelse i leik og læring. Utover årsplan planlegger vi med periodeplaner og femia-planer, mens vi dokumenterer med bilder og referater. Arbeidet vurderes kontinuerlig med ulike observasjoner og refleksjonsverktøy på personalmøter og plandager.

Sammen med 4 andre mindre barnehager har vi nå startet et samarbeid for å styrke barnehagens fagmiljø. I et prosjektsamarbeid med USN (Universitetet Sørøst-Norge), har barnehagene fått tildelt midler fra Statsforvalteren i Oslo og Viken til regional ordning for barnehagebasert kompetanseutvikling (rekomp). Prosjektet har en varighet på 3år. Vi vil jobbe for å styrke og løfte pedagogene i ledelse, og for endring og barnehageutvikling i hele personalet. Tema vi ønsker å jobbe med er leik og voksenrollen. Vi ønsker også å synliggjøre kompetansen til mindre enkeltstående barnehager, både for personalet selv, foresatte og kommunens politikere.



Kropp, bevegelse mat og helse er ett av fagområde som er i fokus i februar, mars og april

Mariehøne 1-2år	Tusenbein 2-3år	Bjørkegjeng 3-4år	Grangjeng 4-5år	Lønnehelter 5-6år
Få kjennskap til og prøve ulike smaker og konsistenser Prøve seg på å drikke og spise maten sin selv Få gode opplevelser med å utforske uteområdet Oppleve nærhet og tilhørighet med andre barn Utforske grovmotorisk lek på avdelingen og i gymsalen Oppleve at det er god balanse mellom aktivitet og hvile Få muligheten til å uttrykke seg gjennom kroppen og oppleve mestring	Selvstendighetstrening Barna skal gjøres bevisst på at de har tisset/bæsjet slik at de etter hvert kan si ifra selv Øve på å benevne kroppsdelene Trene på å smøre maten sin selv Få tilbud om et variert kosthold og få kjennskap til hvor maten kommer fra Trening på finmotoriske aktiviteter Bevege seg i variert og ulent terreng Føle at de får ivarettatt sitt behov for hvile i løpet av dagen i barnehagen	Få økende fysiske utfordringer ute Få mulighet til å gå på ski Bruke sykkel i barnehagen Få et bevisst forhold til hygiene; håndvask etter toalettbesøk og før måltid Delta i sang og bevegelsesleik Få oppleve og erfare dans og musikk Få erfaring med å gå på tur med egen sekk Være med på å så egne grønnsaker i kjøkkenhagen	Få god tilgang til store områder å bevege seg på Få være med når det lages mat, bevissthet om hva sunn mat er. Lære om referansepunkter i skog og mark Være med å forvalte og videreutvikle barnehagens helårsplasser	Lære å snakke om og vise respekt for ulikheter, hvem vi er og hva vi mestrer Få oppleve lengre turer i nærmiljøet, Lære tradisjonelle leiker Øve på å bli mer selvstendige, eks ved måltid og påkledning



Mars 2024



UKE	Mandag	Tirsdag	Onsdag	Torsdag	Fredag	Lør	Søn
9			VINTERFERIEUKE 		1	2	3
10	4 Oppstart foreldresamtaler	5	6	7	8	9	10
11	11	12 BARNEHAGEDAGEN med foreldre 	13	14	15	16	17
12	18	19	20	21	22	23	24
13	 PÅSKEFERIE Barnehagen er stengt 25.mars – 1.april						



Leik og risikofyllt leik

Leik er barnas læringsarena. Fysisk aktiv leik er en viktig forutsetning for barns motoriske utvikling. Rammeplan for barnehagen slår fast at barnehagen skal være en arena for daglig fysisk aktivitet og fremme barnas bevegelsesglede og motoriske utvikling. Barnehagen skal også bidra til at barn opplever å vurdere og mestre risikofyllt leik gjennom kroppslige utfordringer. Barn må få tid og rom til å utforske og leke, for å utvikle en forståelse av hvem de er, hva de kan klare og hvordan de løser utfordringer. Gjennom å klatre, løpe, sykle og hoppe blir barna kjent med egen kropp og tilværelsens muligheter. Risikofyllt leik er leik der barnet utforsker muligheter og utfordrer sine egne grenser. Barn er nysgjerrige, kreative, utforskende og spenningsøkende av natur, og leik i naturen i variert terreng og til ulike årstider gir allsidige utfordringer og erfaringer tilpasset det enkelte barnet. Leiken kan være skummel og spennende samtidig – «skummelartig». Det handler om å utforske egen komfortsone og individuelle grenser.

Vår tanke med å ha risikofyllt leik i fokus, er for å si noe om betydningen av denne type leik for barns utvikling og mestring. Den risikofylte leken skal få lov til å ta tid, og være en naturlig del av barnas hverdag. Samtidig kan uhell skje og et godt samarbeid med foreldre og en felles forståelse for leikens betydning er dermed viktig.

«Læring ved å utsette seg for risikolek ligger i å bli kjent med frykten og håndtere den. Lek der barn oppsøker risiko, kan derfor vise seg å forebygge psykiske helseplager»

C.Lunde og P.Brodal



Aktive leikevoksne i Lønneberget betyr at vi:

- ♥ Er voksne som våger å leike og slippe seg løs
- ♥ Tilpasser vår deltakelse i leiken etter barnas behov
- ♥ Er engasjert, utforsker og undrer seg sammen med barna
- ♥ Justerer planer og lager tid til leik
- ♥ Sprer oss og husker at voksne som er i leik er opptatt!
- ♥ Tilrettelegger og tilbyr nye ting i leiken
- ♥ Ofte deler i mindre grupper og er tettere på barna i leiken
- ♥ Er bevisste på å fremme gode relasjoner, ser og anerkjenner barns sosiale kompetanse
- ♥ Lar barna utfordre seg selv og lar risikoleiken være en del av hverdagen

ÅRSTIDSAKTIVITETER VÅR

- Skogen våkner til liv
- Hvilke fugler kommer tilbake?
- Hva skjer i kjøkkenhagen?
- Tradisjonsleiker





April 2024



UKE	Mandag	Tirsdag	Onsdag	Torsdag	Fredag	Lør	Søn
14	1 2. påskedag	2	3	4	5	6	7
15	8	9	10 Brannøvelse med barna 	11	12	13	14
16	15	16 PLANDAG rekomp <i>Datoen kan bli endret!</i>	17	18 Velkommen til foreldremøte 	19 FRIST TILBAKEMELDING SOMMERFERIE	20	21
17	22	23	24	25	26	27	28
18	29	30					

Kunst kultur og kreativitet er ett av fagområde som er i fokus i mai, juni og juli

Marihøne 1-2år	Tusenbein 2-3år	Bjørkegjeng 3-4år	Grangjeng 4-5år	Lønnehelter 5-6år
Erfare ulike sanseopplevelser Barna skal få "ta og føle på" Det skal legges til rette for tid til å utforske ulike materialer Barna skal bli lest og sunget for Få kjennskap til ulike bøker Opplive skaperglede	Det skal legges til rette for å utfolde seg Barna skal oppleve et mangfold av muligheter til å gjøre sanseopplevelser Ha tilgang til utkleddingstøy Bli lest med og for. Opplive og få erfaringer med skaperglede.	Legge til rette for å holde på med fantasileik, drama Kunne utvikle tegneferdigheter Utvikle rolleleiken Få erfaring med ulike formingsteknikker Få erfaring med ulike verktøy Få kjennskap til sanger, rytme og dans	Opplive å være sammen om kulturelle opplevelser Få utforske naturen, undre seg og utfolde sin kreativitet Få møte nye uttrykksformer Gis flere inntrykk i forhold til kunst og kultur, drama	Få kulturopplevelser i nærmiljøet, for eksempel gamle gruver, boplasser og lære om historien til Blaaafarvæverket. Besøke Kraftstasjonen på Kaggen. Få ta del i dramatisering og formidling
Opplive at det er prosessen i aktivitetene som er viktige og ikke det ferdige sluttproduktet				

Natur, miljø og teknologi er ett av fagområde som er i fokus i mai, juni og juli

Marihøne 1-2år	Tusenbein 2-3år	Bjørkegjeng 3-4år	Grangjeng 4-5år	Lønnehelter 5-6år
Barna skal oppleve de ulike årstidene ute Få erfaring med å bevege seg på variert underlag Det skal legges til rette for at de kan få utforske utemiljøet	Utforske naturens mangfold Bli kjent med ulike typer vær og årstider Få kjennskap til at det finnes ulike dyrenavn og dyrelyder Innsamling av ting fra naturen som det kan forskes videre på	Få kjennskap til miljøvern Få erfaring med og kunnskaper om dyr, vekster og deres betydning for matproduksjon Gis muligheter for opplevelser og undring over naturens mangfoldighet	Være med på å ta vare på og utvikle referanseområdet vårt Få kjennskap til dyre- og plantelivet i nærmiljøet Få kjennskap til hva som skjer i naturen de ulike årstidene	Få mer kunnskap og gjøre enkle eksperimenter Få undre seg over ulike fenomener i naturen Få kjennskap til bærekraftig utvikling
Opplive glede av å ferdes ute i naturen				

ÅRSTIDSAKTIVITETER TIDLIG SOMMER

- Skogen er levende
- Vi planter og sår
- Steller kjøkkenhagen
- Tradisjonsleiker





Mai 2024



UKE	Mandag	Tirsdag	Onsdag	Torsdag	Fredag	Lør	Søn
18			1 Arbeidernes dag Barnehagen er stengt	2	3	4	5
19	6	7 Mai-frokost med foreldre 	8	9 Kristi himmelfartsdag Barnehagen er stengt	10 PLANDAG Barnehagen er stengt	11	12
20	13	14	15	16 17.mai øving med skolen	17. MAI 	18	19 1. pinsedag
21	20 2. pinsedag	21	22	23	24	25	26
22	27	28	29	30 Overnatting med Lønnehelter 	31		

I juni og juli har vi færre faste planer og koser oss mye ute!



Lønneheltene forbereder seg til skolestart:

I mai, juni og juli har de myk skolestart med blant annet besøk på skolen. De er på turer ut av barnehagen og besøker andre barnehager og Burud minibane. Barnehagelivet avsluttes med overnatting og egen markering for Lønnehelter.



ALLE BARN I LØNNEBERGET SKAL OPPLEVE: Et godt fellesskap med tilstedeværende voksne.



I Lønneberget jobber vi for at alle skal føle en tilhørighet og at man er en del av noe større enn seg selv. Man skal få et smil og et «hei» når man kommer, og det er viktig å ha en venn, et fang, trøst og ros i løpet av dagen. Vi deler glæder, aktiviteter, opplevelser og humor. Vi sier gjerne «hade» med en kos og en prat om dagen. Voksne og barn skal ha relasjoner preget av tillitt, respekt og god oppførsel!

Vi mennesker vandrer rundt og tror og frykter at vi ikke er gode nok..
Jepp, sånn er det.

Da skulle vi alle så inderlig ønske at vi møtte på folk som ikke KUN dømt oss på grunn av den ene tingen vi kanskje sa eller gjorde som virket litt dumt. Vi skulle ønske vi møtte på de kloke, de rause, de som VET at vår verdi er like stor

selv om vi kanskje snubler litt her og der. Vi har lyst til å møte de menneskene som ikke konkluderer på hvem vi er bare fordi de har sett LITT av oss!

For alle er mer!

Og vet du hva? De rause menneskene der – dem du selv skulle ønske du møtte på – det mennesket kan jo du være. Det er DET som er hele poenget: Vær det mennesket som gir den rausheten, det mennesket som FORSTÅR at dem du møter er så mye mer.

Vær det mennesket som gjør at andre føler seg god nok. På ordentlig



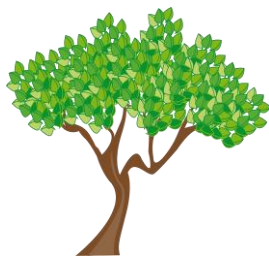
Heia deg. Og heia oss. Og heia alle sammen!

Hold ut.

Hold fast.



Janicke Langford



Juni/juli 2024



UKE	Mandag	Tirsdag	Onsdag	Torsdag	Fredag	Lør	Søn
23	3 SOMMERAVSLUTNING LØNNEHELTER 	4	5	6	7	8	9
24	10	11	12	13	14	15	16
25	17	18	19	20	21	22	23
26	24 SOMMERAVSLUTNING (i regi av SU) 	25 BESØK AV NYE BARN	26	27	28	29	30
27	1	2	3	4	5 SOMMER STENGT F.O.M 5.JULI T.O.M 29.JULI	6	7